

Benoit Bisailon

Directeur général

Amos, le 27 novembre 2014



Signature Bois Laurentides

Mission

Accroître la compétitivité des entreprises du créneau et concerter leurs efforts en soutenant :

- l'accès à l'intelligence marketing
- l'amélioration de la capacité de différenciation et d'innovation des entreprises
- la croissance de leurs activités commerciales
- l'ouverture de marchés
- le développement des RH et l'amélioration de la formation de la MO.

Objectifs

- Développer le marché de la construction 2^e et 3^e transformation
- Valorisation du bois sans preneur et biomasse forestière
- Supporter l'innovation des secteurs du sciage



Signature Bois Laurentides

Portrait de l'industrie dans les Laurentides

- 237 entreprises de transformation
- 260 entreprises si on inclut celles de la sylviculture
- 740 millions de chiffre d'affaires annuellement
- 3 000 emplois
- 31 membres du créneau accord, potentiel de 55 (périmètre)



Les Laurentides en quelques chiffres

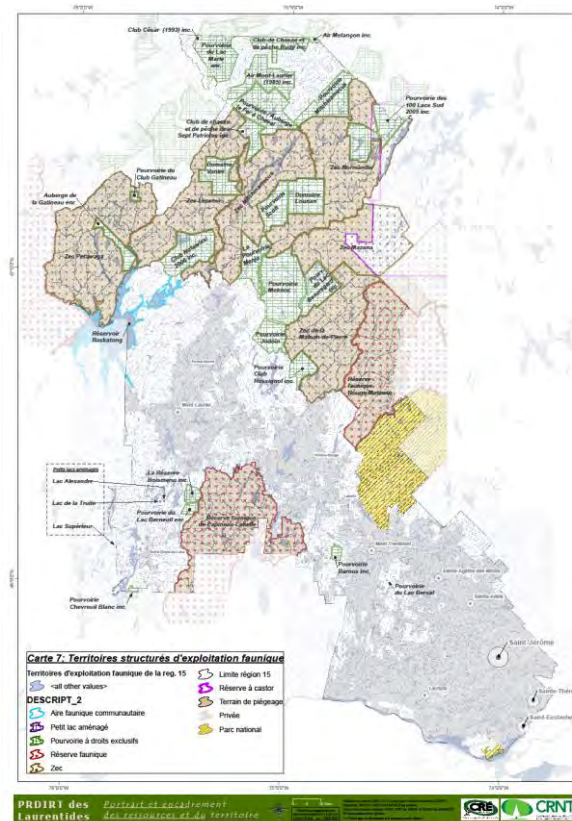
- Territoire de 22 000 Km²
- La forêt couvre 85% du territoire régional
- 70% (15 706 Km²) publique
- 30% (6819 Km²) terre privée
- 90% du territoire forestier public est au nord (MRC d'Antoine Labelle)

Les Laurentides en quelques chiffres (suite)

- Possibilité forestière à 60% feuillus, 40% résineux vs Province de Québec où elle est à 68% résineux.
- 1.1 million de mètres cubes attribués annuellement sur une possibilité de 1.5 million
- 18,000 ha récoltés annuellement, dont plus de 10,000 en coupes partielles (60%)
- 6,000 ha de travaux non-commerciaux réalisés annuellement
- La plus grande concentration de territoires fauniques structurés au Québec



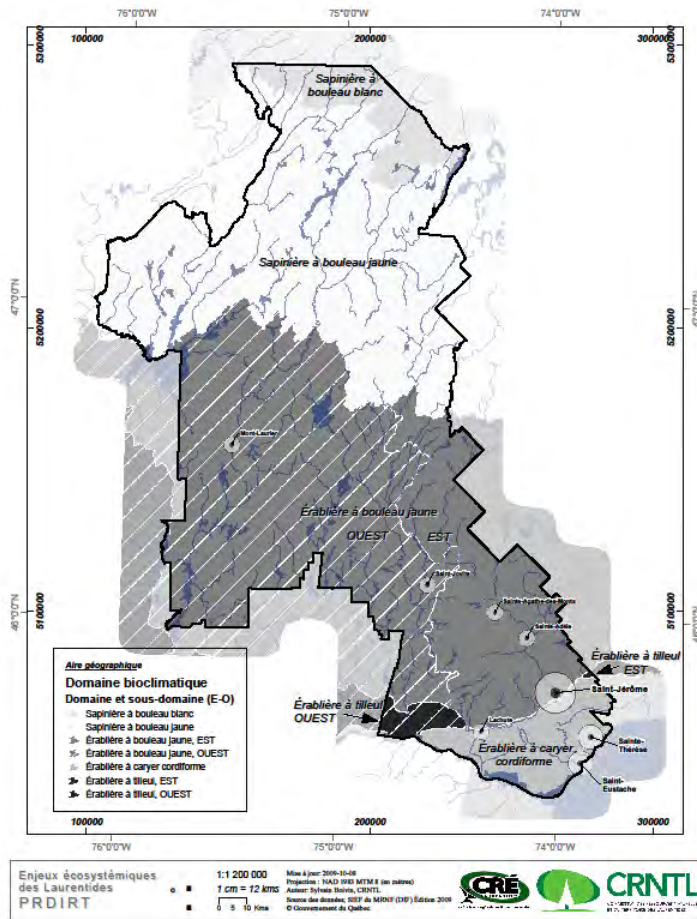
Carte Zecs et pourvoiries



Les Laurentides: un grand terrain de jeu

- Territoire de 22 000 Km²
- 6 000 lacs
- 50 pourvoies (1 pourvoirie/440 Km²)
- 6 Zecs
- 1 Parc National (Mont-Tremblant)
- 2 Réserves fauniques (Rouge-Matawin et Papineau-Labelle)
- 1 communauté autochtone
- 3 parcs régionaux (Montagne du Diable, Poisson blanc, Réservoir Kiamika)

Carte Bioclimatique



Structure industrielle des Laurentides

- Abolition des concessions en 1986 et de la drave en 1990
- Entrepreneurs régionaux privés qui investissent dans des installations productives et performantes
- Absence d'usines de pâte et papier sur le territoire

Structure industrielle des Laurentides (suite)

- 21 Bénéficiaires de garanties d'approvisionnement
 - 2 usines de déroulage
 - 10 usines de feuillus durs, cèdre, tremble, SEPM
 - 1 usine de poteau
 - 1 usine de MDF/HDF
- 13 000 propriétaires de lots boisés

Recherche – expérimentation - Innovation

- Filière très dynamique en R/D
- Berceau des coupes partielles (Forêt-expérimentale de Mousseau à Ste-Véronique)

Recherche – expérimentation – Innovation (suite)

- Plusieurs expérimentations dans les travaux sylvicoles en partenariat avec FP innovations, Service Canadien des forêts et autres
- Influence sur plusieurs prescriptions sylvicoles désormais reconnues à l'échelle du Québec

Enjeux et opportunités

- Reconnaissance par l'état des particularités des forêts feuillus et mixtes
- Adoption par l'état d'une politique industrielle visionnaire et ciblée
 - Production forestière (1.6 m³/ha vs 10 m³/ha)
 - Création de valeur (Stratégie vs travaux non-commerciaux et expérimentation)
 - Régionaliser les stratégies sylvicoles (tenir compte de la structure industrielle et de la composition des peuplements)

Enjeux et opportunités (suite)

- LADF: Trouver des solutions vis-à-vis les difficultés rencontrées lors de la planification en forêts mixtes
 - Optimiser la planification forestière
- Mise en activité d'un volume additionnel de 400 000 mètres cubes annuellement
- Main d'œuvre : Création de 200 emplois temps plein
- Parc d'équipements forestiers : À acquérir, à renouveler

Enjeux et opportunités (suite)

- Négociation d'une mesure temporaire d'accès aux marchés pour une partie des bois de trituration
- **Acceptabilité sociale des activités sylvicoles**
 - Mieux comprendre le phénomène
 - Mieux intervenir dans les processus de consultation
 - Mieux vivre collectivement
- **Investir en recherche, innovation et en équipements**
 - Développer des nouveaux produits
 - Développer des nouveaux marchés
 - Augmenter notre productivité
- Harmoniser les usages

Conclusion

- Il n'y a pas de secteur dépassé, dès lors que l'on y met de l'innovation, de la technologie, de la qualité et du service dans les produits (Rapport Gallois)
- La filière bois n'y fait pas exception
- Votre contribution fera assurément une différence dans l'avenir, votre expertise sera précieuse!

